

AEON Co. Ltd. (「AEON」) 為日本綜合零售及服務集團，旗下擁有超過140間附屬及聯營公司，其核心業務為經營綜合購物百貨公司(「GMS」)。此外，AEON亦經營特色店、購物中心發展及涉足服務業範疇。AEON的業務不只遍及日本，亦伸展至東南亞、中國及北美。AEON一直在每個市場奉行「顧客至上」的服務宗旨。

吉之島(香港)百貨有限公司乃AEON之附屬公司。吉之島於一九八七年在香港開設第一間分店，並於一九九四年在香港聯合交易所上市。公司現時於香港經營八間GMS及在中國廣東省設有五間GMS。

經營理念

「顧客至上」乃我們的宗旨。我們同樣重視零售業的三大重要元素：「和平」、「人」及「社會」。這些理念一直是我們經營及履行企業公民責任時所持的原則。

我們的策略是以合理價格為顧客提供一系列完善而優質的生活必需品。

目錄

公司資料	2
財務概要	3
主席報告書	4
管理層研討及分析	6
高層管理人員資料	12
董事會報告書	14
核數師報告書	20
財政報告	
綜合收入報表	21
綜合資產負債表	22
資產負債表	23
綜合權益變動表	24
綜合現金流動表	25
財政報告附註	26
五年財政摘要	48

董事會

執行董事

石井和正(董事總經理)
村田晃三(副董事總經理)
黃敏儒
林文鈿

非執行董事

常盤敏時(主席)
岡田元也
田中秋人

獨立非執行董事

邵友保
林貝聿嘉

公司秘書

邢詒春, FCA, AHKSA, CPA

核數師

德勤•關黃陳方會計師行
執業會計師

往來銀行

Mizuho Corporate Bank, Ltd.
東京三菱銀行香港分行
三井住友銀行香港分行
UFJ Bank Limited
渣打銀行
香港上海滙豐銀行有限公司

股份過戶登記處

秘書商業服務有限公司
香港灣仔告士打道56號
東亞銀行港灣中心地下

註冊辦事處

香港康山道2號
康怡廣場(南)地下至4樓

辦事處及主要營業地點

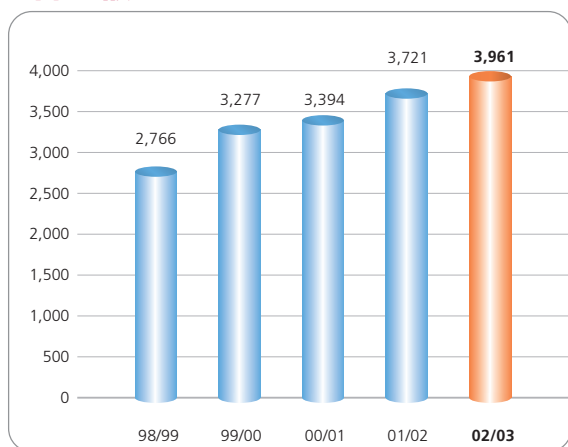
香港鰂魚涌
英皇道738號樂基中心3樓
電話：(852) 2565 3600 傳真：(852) 2563 8654
網址：www.jusco.com.hk

GMS分佈網絡 (於二零零三年二月二十八日)

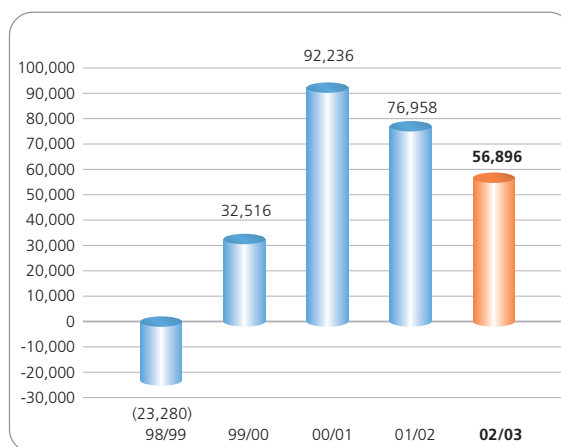
	店舖數目	面積 (平方尺)
香港	8	1,199,000
廣東省	5	815,000
總數	13	2,014,000
淨增加(對比二零零二年)	3	536,000

財務概要

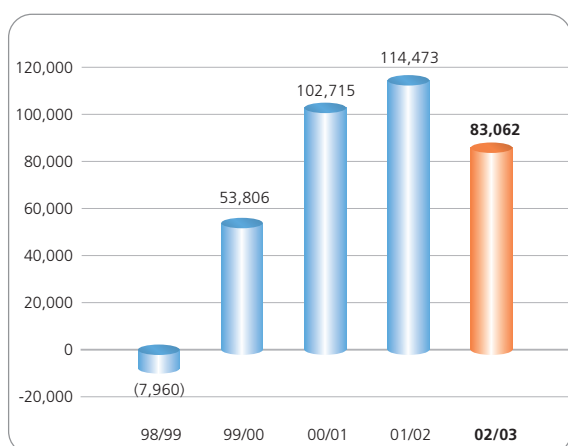
營業額 (港幣百萬元)



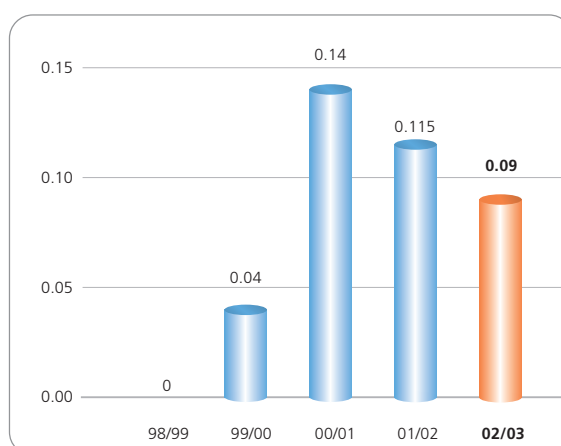
股東應佔(虧損)溢利 (港幣千元)



經營(虧損)溢利 (港幣千元)



每股股息 (每股港元)



	一九九八至一九九九年 度	一九九九至二零零零年 度	二零零零至二零零一年 度	二零零一至二零零二年 度	二零零二至二零零三年 度
營業額 (港幣百萬元)	2,766	3,277	3,394	3,721	3,961
分類					
服裝	21	23	24	22	22
食品	28	25	27	28	30
家庭用品	45	44	41	43	41
快餐食品	6	8	8	7	7
經營(虧損)溢利 (港幣千元)	(7,960)	53,806	102,715	114,473	83,062
股東應佔(虧損)溢利 (港幣千元)	(23,280)	32,516	92,236	76,958	56,896
每股股息 (每股港元)	—	0.040	0.140	0.115	0.090



常盤敏時
主席

利用集團所衍生的協同效益帶動未來增長

二零零二年的疲弱經濟為全球零售業帶來極具挑戰的營商環境。經濟預測降級、負面的經濟數據，加上年內證券市場異常波動及表現強差人意，導致市場氣氛淡靜。這些令人困擾的因素降低消費者的購買意慾。相反，中國經濟卻不受此波動情況影響，國民生產總值持續有可觀增長。因此，作為AEON集團（「AEON」）的核心成員，吉之島（香港）百貨有限公司（「吉之島」）繼續進行於華南地區的擴展計劃，並在去年開設三間新店。吉之島的策略乃藉着擴展位於華南地區中心的珠江三角洲的店鋪數目，以保持業務增長。今年，吉之島已於珠江三角洲為其經營連鎖店鋪奠下基礎。

海外及當地零售商均積極進行擴展計劃，而華南地區的零售市場已被認為中國競爭最劇烈的地區之一。為達至我們「成為華南地區零售界翹楚」的目標，我們將提升集團的競爭力以躋身全球零售商之列，並將店鋪融入當地市場，令我們能於競爭激烈之情況下脫穎而出。

AEON集團於二零零二年財政年度營業額刷新了3兆8百60億日元（約港幣2千億元）的高記錄。我們的長線目標乃於二零一零年成為全球十大零售商之一。現在我們正致力提升企業管理的透明度及效率，以邁向成為環球零售商的目標。

有關財務、人事及店鋪發展，AEON集團將透過建立一個集團整體的監察系統，務求有效地分配管理資源。在財務策略方面，我們將加強集團整體的投資、嚴格執行現金流管理及減低利息負債。此外，降低貨存將成為我們的首要任務。集團將透過改革採購程序、建立有效的供應鏈及與集團內其他公司分享經驗以改善貨存流轉效率。

主席報告書

有見全球競爭將更趨激烈，AEON將會改革成為一間低成本架構的公司。我們致力透過直接採購、發展自有品牌，並利用集團的規模效益以增加整體需求，使有效控制採購成本。集團亦將透過改善業務結構與集團內其他公司分享資訊科技及物流網絡等資源。

AEON及吉之島作為「環球本地零售商」向股東作出承諾，我們全體管理層及合作夥伴將以自集團成立以來「以客為先」的基本信念推動未來增長。建基於AEON的競爭力，透過我們從經營香港及華南地區13間GMS所累積的市場經驗，加上已建立的品牌效應，我們深信集團未來將能再創佳績。

常盤敏時

常盤敏時

主席

香港，二零零三年五月十六日

管理層研討及分析



石井和正
董事總經理

業績

吉之島(香港)百貨有限公司(「本公司」)及其附屬公司(「本集團」或「吉之島」)於截至二零零三年二月二十八日止年度之營業額錄得港幣39億6千1百萬元，較去年港幣37億2千1百萬元上升6.5%。營業額增加部份原因是由於本集團在中國開設GMS新店所致。股東應佔溢利下降26.1%至港幣5千7百萬元。主要是因為新店開業前費用增加至港幣1千4百萬元及需繳付利得稅港幣3千萬元所致。每股盈利為港幣21.88仙(二零零二年:港幣29.60仙)。

股息

董事會建議派發末期股息每股港幣9.0仙(二零零二年:港幣9.5仙)，待股東於二零零三年六月十九日舉行之股東週年大會通過後，將於二零零三年八月八日或以前派發。年內並無派發任何中期股息(二零零二年:港幣2.0仙)。

財務回顧

回顧年內，本集團於華南地區之拓展計劃帶動營業額上升至港幣39億6千1百萬元。然而，經營溢利下跌27.4%至港幣8千3百萬元。股東應佔溢利則錄得港幣5千7百萬元。

儘管去年零售業經營環境困難，然而本集團致力多元化貨品種類及提升貨品質素，並實行嚴謹的成本控制措施，令毛利率能維持與去年相約之水平，達27.2%(二零零二年:28.2%)。

員工支出佔營業額的百份比由9.7%輕微下調至9.6%，租金佔營業額的比例則由8.9%輕微上升至9.2%。

由於年內息率下調，故本集團年內之利息收入輕微下降6.7%至本年度港幣4百30萬元。

於年結日，本集團維持一個穩健及無銀行借貸的財務狀況，手頭現金逾港幣4億元，去年則為港幣3億5千萬元。

年內資本開支達港幣1億元，主要用作在中國東莞、深圳及珠海開設新店。

由於本集團以外匯結算的採購總額少於5%，故匯率波動對本集團並無任何重大影響。

業務回顧

香港業務

二零零二年經濟仍然不景。由於股票市場及樓宇市況下調，失業率持續高企，加上薪酬凍結或遞減，導致消費信心受嚴重影響，令整個零售市場經營環境更為嚴峻。縱然面對困境，由於吉之島在零售業擁有成功的經營策略及豐富經驗，業務表現得以保持平穩。

回顧去年表現，吉之島香港分店的營業額錄得1.5%增幅，達港幣32億2千4百萬元。經營溢利上升1.1%，達港幣8千萬元。面對去年嚴峻的經營環境，吉之島致力推行有效的企業及貨品品牌策略、開設「十元廣場」店以鞏固我們於本地零售市場之地位、推出具吸引力的宣傳推廣活動，以及透過「CARD」會員推廣計劃擴大忠實顧客基礎，以提升業務表現。

為實踐本集團提高企業品牌之政策，吉之島一直竭盡所能為顧客提供優質貨品及理想購物環境，以達至「安全」、「安心」及「信賴」之宗旨。雖然去年並無進行大規模之裝修工程，但我們仍定期改善店鋪規劃及貨品陳設，務求為顧客提供一個舒適的購物環境。吉之島一貫積極為顧客提供優質服務之信念亦備受推崇。我們於二零零二年十一月在壹週刊主辦的「第十三屆服務第壹大獎」於百貨公司組別中榮膺獎項，藉此證明我們的努力得到香港市民認同。

至於貨品品牌方面，吉之島貨品一向被視為物有所值，本集團亦繼續以為顧客提供合理價格及多元化貨品為宗旨。去年，我們的GMS以著名自有品牌「Top Valu」推出超過600種貨品，當中包括食品、服裝及家居用品。此系列貨品不但深受市場歡迎，更能突顯吉之島與眾不同的貨品種類，更重要的是有助提升我們的競爭力，及讓顧客體驗本集團致力實踐提供物有所值貨品的承諾。

回顧年內，疲弱的經濟為本集團提供機會，以擴展及鞏固在十元店市場的地位。去年本集團首間「十元廣場」店開設於GMS以外地方實為突破性的發展。位於銅鑼灣購物熱點的「十元廣場」旗艦店吸引高客流量及錄得令人滿意之銷售成績。

年內，我們透過推行一連串推廣活動，包括「主題市場推廣活動」，如日本、韓國、台灣及泰國食品節，以吸引及回饋顧客。於活動推廣期間，我們不僅在GMS推介獨特之地道美食，同時，亦安排傳統舞蹈表現及文化活動，藉以吸引顧客。「十五週年幸運大抽獎」乃去年眾多推廣活動中之壓軸項目。幸運兒贏取免費日本之旅，豪華房車及其他大獎，總值超過港幣8百80萬元。此等精彩之推廣活動成功為我們店鋪吸引更多客流量，同時亦有助提高本集團的銷售。

除舉辦推廣活動吸引顧客外，吉之島一直透過J CARD會員推廣計劃拓展忠實顧客群。此外，我們把以往專為J CARD會員而設的優惠推廣至AEON吉之島的聯營信用咭用戶。此策略不但能鼓勵顧客經常於店內購物，更可進一步鞏固忠實顧客群，並成功擴大我們的客戶基礎。於年結日，J CARD會員數目已攀升至16萬名，而AEON吉之島的聯營信用咭用戶則增加至31萬名。

中國業務

由於中國已加入世貿，其於世界市場之重要性將與日俱增。其國民生產總值之增長亦已超逾世界大部份城市。鑑於中國人民的生活水平不斷上升，中國市場商機無限，吉之島於去年繼續積極拓展此高速增长之市場。

於過去一年的財政年度，中國分店的營業額由港幣5億4千3百萬元上升至港幣7億3千7百萬元，增幅達35.6%。去年本集團於中國增設三間GMS，開業前費用因而增至港幣1千4百萬元。由於這些新店正處於投資初期，故中國分店於回顧年內之營業溢利較去年為低，錄得港幣4百萬元。然而，開設新店有助吉之島進一步鞏固於中國零售市場之地位，成為我們未來發展的強大推動力。



管理層研討及分析

社會貢獻

作為一個盡責的企業公民，吉之島於回顧年內致力回饋社會。為與本集團母公司AEON達至一致的理念，我們非常著重保護環境。每年一度的「舊書回收義賣大行動」於去年完滿舉行。我們亦舉辦其他環境保護項目，包括「畫出環保新天地」繪畫比賽、「樹木護理綠趣行」、「有機新體驗環保同暢遊」等，以提高大眾的環保意識，並綠化我們的生活環境。吉之島於去年榮獲香港社會服務聯會頒贈「商界展關懷」獎項。該會藉此活動向一直積極參與社會服務及為香港作出重大貢獻的公司作出嘉許。吉之島對能被認定為一間關心社會及注重環保的公司，深感榮幸。

人力資源

於二零零三年二月二十八日，本集團於香港及中國共聘用3千3百名全職員工及2千4百名兼職員工。本集團根據員工之表現、經驗及行業概況酬報員工。

致力培訓員工是致使我們成功成為一間優質公司的其中一個主要因素。除為員工提供專業培訓及學習資助等員工福利外，我們將把已成立多年的吉之島大學，提升為華南永旺大學，員工培訓將擴展至覆蓋整個華南地區。此大學將致力擴充學科，並提供更多培訓課程，以繼續加強員工的知識及技巧，裝備他們以為顧客提供更佳的服務。

展望

香港的疲弱經濟大大影響消費意慾，加上最近發生的非典型肺炎事件，令消費氣氛更趨暗淡。然而，香港證實感染非典型肺炎的個案正不斷下降。故此，我們預期消費信心將逐步回升。未來，吉之島將



繼續實行嚴謹的衛生措施，務求為顧客帶來安全及舒適的購物環境，並為員工提供安全及清潔的工作環境。縱然面對嚴峻的經濟環境，吉之島已處之泰然，並訂下合適對策以進一步鞏固我們的市場地位。

非典型肺炎的肆虐亦影響了大部份華南地區，嚴重打擊國內的旅遊業，並難以預期疫情何時能受控制。然而，吉之島的管理層對中國長遠的經濟增長抱樂觀態度，並預期能為我們帶來更龐大的商機。

為加強吉之島的貨品品牌策略，我們成立了中國商品開發部以挑選國內的生產商，按吉之島的特定要求製造食物、家居用品及服裝。未來，中國商品開發部將致力向生產商直接採購及發展吉之島自有品牌，務求讓我們更有效地控制成本及品質，並享受高利潤。

香港業務

就目前的經濟環境而言，香港的消費者將繼續依賴吉之島為他們提供不同種類的日常用品及價格實惠的優質貨品。此外，保持各店舖衛生及控制品質將成為本集團首要任務，以實踐我們一向為顧客提供一個理想購物環境的承諾。

疲弱的經濟環境無疑為本集團提供機會以進一步擴展十元店的市場。未來，我們將繼續積極在GMS以外的地方開設「十元廣場」店的策略。新店將考慮開設於交通便利及人口稠密的商業或住宅地區。

來年，吉之島將繼續策劃具吸引力的宣傳活動以吸引顧客，並進行市場調查以洞悉顧客的需要及市場趨勢。我們將會把搜集得來的資料應用在「主題市場推廣活動」上，以協助我們更有效地進行宣傳活動。此外，我們將繼續致力增加J CARD的會員數目，以擴大忠實顧客群。本集團亦將為J CARD會員舉辦特別的活動以加強我們與忠實顧客之間的溝通及保持緊密聯繫。



管理層研討及分析

中國業務

鑑於中國市場發展潛力龐大，本集團將繼續朝著發展國內市場的方向進發。然而，激烈的競爭、市場狀況及尋覓適合地點開設新店等因素均會影響我們的發展步伐。因此，我們將採取審慎態度，以定期監察及檢討發展速度。

吉之島將分別在二零零三年及二零零四年於中山及佛山開設新店，為國內顧客提供一站式購物方便。我們的長遠目標乃透過於國內經營連鎖店舖建立吉之島的企業品牌，務求藉此享受在物流及採購方面的規模效益。預期新GMS可於約12個月達至收支平衡。然而本集團將繼續透過進行市場調查及店舖管理，定期更改店舖設計、完善貨品種類及陳列，以配合當地顧客的品味轉變及真正需要。

建基於本集團穩健的財務狀況，吉之島已準備就緒，進一步鞏固於中國零售市場的地位。

總結

最後，本人謹代表吉之島向本集團的顧客及股東於年內的支持表示由衷謝意。本人亦衷心感激一群努力不懈的員工，為吉之島盡心效力。未來，吉之島將繼續致力為顧客提供優質服務、為股東帶來理想回報，以及為社會作出貢獻。



石井和正

董事總經理

香港，二零零三年五月十六日



董事

常盤敏時先生

常盤敏時先生，63歲。於二零零零年六月獲委任為本公司董事和為本公司和AEON Co., Ltd.主席。常盤先生畢業於慶應義塾大學，持有法律學士學位，於一九九九年加入AEON Co., Ltd.。常盤先生於一九九五年五月至一九九六年六月於日本第一勸業銀行擔任高級董事總經理一職。

石井和正先生

石井和正先生，52歲。於二零零二年五月獲委任為本公司之董事總經理。石井先生畢業於同志社大學，持有商業學士學位，於一九七四年加入AEON Co., Ltd.。石井先生自一九九零年加入吉之島，並於一九九四年成為公司的董事。石井先生於一九九五年辭退公司董事一職，轉往中國廣東，成立廣東吉之島天貿百貨有限公司，擔任董事總經理。於二零零二年，石井先生獲委任為廣東省零售協會副主席，乃首位非華人擔任此職位。

村田晃三先生

村田晃三先生，49歲。於二零零二年六月獲委任為本公司董事，亦是本公司副董事總經理。村田先生畢業於東京工業大學，持有社會工學碩士學位，於一九七八年加入AEON Co., Ltd.

黃敏儒先生

黃敏儒先生，45歲。會計及財務部董事。於一九九九年五月獲委任為本公司董事。黃先生於一九八八年加入本公司，並為英國公認會計師公會資深會員及香港會計師公會會員。

林文鈿先生

林文鈿先生，44歲。業務發展部董事。於一九九九年五月獲委任為本公司董事。林先生畢業於侯爾大學(University of Hull)，持有策略市場學碩士學位。林先生自一九九二年加入本公司，並擁有逾十九年從事零售及服務行業之經驗。

岡田元也先生

岡田元也先生，52歲。於一九九二年二月獲委任為本公司董事。岡田先生畢業於早稻田大學，持有商業學士學位，並獲Babson College工商管理研究院頒授工商管理碩士學位。岡田先生於一九七九年加入AEON Co., Ltd.及於一九九七年五月獲委任為總裁。

田中秋人先生

田中秋人先生，55歲。於一九九七年六月獲委任為本公司董事，並為AEON Co., Ltd.高級副總裁。田中先生畢業於關西大學，持有新聞學士學位。田中先生自一九七零年加入AEON Co., Ltd.。

獨立非執行董事

邵友保博士，S.B.S.

邵友保博士，82歲。於一九九三年七月獲委任為本公司董事。邵博士畢業於日本神戶大學，持有經濟學士學位，並獲俄亥俄大學頒授榮譽法學博士學位。邵博士亦為萬友貿易有限公司、萬友集團有限公司及萬豐有限公司董事長。邵博士曾任中華人民共和國之港事顧問兼香港特別行政區籌委會之委員。邵博士於一九九八年獲香港特別行政區頒發銀紫荊勳章。

林貝聿嘉太平紳士，S.B.S., O.B.E., J.P.

林貝聿嘉女士，74歲。於一九九四年一月獲委任為本公司董事。林太畢業於上海滬江大學，持有社會學及社會工作學士學位，分別獲美國芝加哥大學及密芝根大學頒授家庭計劃文憑及公共衛生行政證書。林太為美國大學的家庭計劃院士，灣仔區議會主席，亦曾任香港特別行政區籌委會委員及香港各界婦女聯合協進會之創會主席。林太曾任中華人民共和國港事顧問及於一九八八年至一九九五年為立法會議員，並為香港特別行政區臨時立法會議員。林太亦為中國人民政治協商會議全國委員，並於一九九八年獲香港特別行政區頒發銀紫荊勳章。

高級管理人員

小林大祐先生

小林大祐先生，44歲。行政部總經理。小林先生畢業於關西學院大學，持有商業行政學士學位，小林先生於一九八一年加入AEON Co., Ltd.及於二零零零年任職本公司。

阿川裕先生

阿川裕先生，46歲。採購部總經理。阿川先生畢業於大東文化大學，持有文學士學位。阿川先生於一九八零加入AEON Co., Ltd.，並於二零零三年加入本公司。

翟錦源先生

翟先生，40歲。營運部總經理。翟先生於一九八七年加入本公司，於零售行業擁有二十一年經驗，尤其專長百貨公司管理。

董事會謹欣然提呈截至二零零三年二月二十八日止年度之週年報告及經審核財政報告。

主要業務

本公司及其附屬公司乃從事綜合購物百貨公司之業務。

附屬公司

本公司旗下附屬公司於二零零三年二月二十八日之詳情載於財政報告附註16。

業績及分派

本集團截至二零零三年二月二十八日止年度之業績載於第21頁之綜合收入報表。

董事會現建議向二零零三年六月十九日名列股東名冊之股東派發末期股息每股港幣9.0仙，總額共達港幣23,400,000元，並保留是年度其餘溢利。

主要客戶及供應商

來自本集團五大客戶及供應商之銷售及採購額合共分別少於本集團於本年度銷售及採購總額之30%。

物業、廠房及設備

年內，本集團動用約港幣1億元於物業、廠房及設備以革新店舖及擴展業務。本集團及本公司之物業、廠房及設備於年內之變動詳情載於財政報告附註15。

董事

年內及截至本報告書刊發日期，本公司之董事如下：

執行董事

石井和正(董事總經理，任期自二零零二年五月十日起)

山崎惣二郎(董事總經理，任期至二零零二年五月十日)

村田晃三(副董事總經理，任期自二零零二年六月二十日起)

鷺澤忍

黃敏儒

林文鈿

(於二零零二年五月十日辭任)

(於二零零二年六月二十日委任)

(於二零零三年三月二十一日辭任)

董事(續)

非執行董事

常盤敏時(主席)

岡田元也

田中秋人

獨立非執行董事

邵友保

林貝聿嘉

根據本公司之公司組織章程細則第101條，全體留任董事任滿告退。除田中秋人先生已通知本公司不會膺選連任外，其餘董事均願膺選連任。

各非執行及獨立非執行董事之任期乃根據上述細則直至其告退為止之期間。

董事之服務合約

擬於即將召開之股東週年大會上膺選連任之董事與本集團概無訂立於一年內終止而須作出賠償(一般法定賠償除外)之服務合約。

董事於股份及債券之權益

於二零零三年二月二十八日，按照本公司依據證券(披露權益)條例(「披露權益條例」)第29條所設存名冊之記錄，各董事及其聯繫人士於本公司及其聯繫公司股本及債券之權益如下：

(a) 本公司

董事姓名	在個人權益項下持有 之普通股數目
石井和正	80,000
村田晃三	8,000
鷺澤忍	6,000
黃敏儒	18,000
林文鈿	50,000
岡田元也	100,000
田中秋人	50,000
邵友保	200,000
林貝聿嘉	200,000

董事於股份及債券之權益(續)**(b) 本公司之最終控股公司AEON Co., Ltd.**

董事姓名	持有之股份數目	
	個人權益	家族權益
石井和正	7,000	—
村田晃三	3,000	—
鷺澤忍	677	—
常盤敏時	2,000	—
岡田元也	201,248	4,371
田中秋人	6,000	—

岡田元也先生亦擁有AEON Co., Ltd.面值總額2,000,000日圓之債券之個人權益。

(c) 其他聯繫公司

	在個人權益項下持有之股份數目				
	村田晃三	常盤敏時	岡田元也	田中秋人	邵友保
AEON信貸財務(亞洲)有限公司	—	—	110,000	—	330,000
AEON Fantasy Co., Ltd.	—	—	20,000	2,000	—
AEON Forest Co., Ltd.	—	—	3,000	—	—
Aeonmall Co., Ltd.	—	—	1,000	—	—
AEON Techno Service Co., Ltd.	—	—	5	—	—
AEON Thana Sinsap (Thailand) Plc.	—	100,000	300,000	20,000	—
Certo Co., Ltd.	—	—	2	—	—
Jaya JUSCO Stores Bhd.	—	—	75,000	150,000	—
Kyushu JUSCO Co., Ltd.	—	—	2,000	—	—
Laura Ashley Japan Co., Ltd.	1	—	10	—	—
Maxvalu Tohoku Co., Ltd.	—	—	5,000	—	—
Reform Studio Co., Ltd.	—	—	5	—	—
Ryukyu JUSCO Co., Ltd.	—	—	500	100	—
Taiwan JUSCO Co., Ltd.	—	1	1	—	—
The Talbots, Inc.	—	—	44,000	—	—
Zwei Co., Ltd.	—	—	4	—	—

董事於股份及債券之權益(續)

除上文披露者外，於二零零三年二月二十八日，按照本公司依據披露權益條例第29條所設存名冊之記錄，各董事或主要行政人員或彼等之聯繫人士概無擁有本公司或其聯繫公司(定義見披露權益條例)股本及債券之其他權益，而年內各董事或主要行政人員或彼等之配偶或十八歲以下子女概無擁有任何可認購本公司證券之權利，亦無於年內行使該等權利。

董事於重大合約之權益及關連交易

年內，本公司曾與AEON Co., Ltd.及其兩間附屬公司AEON信貸財務(亞洲)有限公司(「ACS」)及Aic Merchandising (Japan) Ltd.進行下列重大交易。常盤敏時、山崎惣三郎、岡田元也、田中秋人、石井和正及鷺澤忍諸位先生均擁有AEON Co., Ltd.之實益權益。山崎惣三郎、岡田元也及邵友保博士諸位先生均擁有ACS之實益權益。

- (i) 本公司向Aic Merchandising (Japan) Ltd.作出之採購額共約港幣43,004,000元。該等採購之價值佔本公司截至二零零三年二月二十八日止年度採購總額之1.82%。在上述交易中並無利益關係之董事認為，該等交易乃於日常業務中按一般商業條款進行。
- (ii) 依據一項技術支援協議，截至二零零三年二月二十八日止年度應付予AEON Co., Ltd.之專利費約達港幣26,363,000元。
- (iii) ACS與本公司訂立多項協議；據此，本公司客戶以AEON卡、AEON JUSCO卡、AEON JUSCO萬事達卡及AEON JUSCO美國運通卡簽賬購物，以及使用ACS向彼等提供之免息租購信貸購物，本公司須為此向ACS支付佣金。於二零零二年六月二十八日，香港聯合交易所有限公司(「聯交所」)授予本公司一項有條件豁免權，在若干條件限制下，豁免本公司嚴格遵守香港聯合交易所有限公司證券上市規則(「上市規則」)第14.25(1)條有關披露該等交易之規定。

截至二零零三年二月二十八日止年度，本公司已付及應付之佣金總額約為港幣18,179,000元。該數額並不超過聯交所規定本公司經審核綜合營業額之1%。獨立非執行董事認為，該等交易或有關該等交易之協議條款乃於本集團之日常及一般業務中按一般商業條款及有關協議條款訂立，且對本公司股東而言乃屬公平合理。

董事於重大合約之權益及關連交易(續)

- (iv) ACS與本公司曾訂立多項特許權協議；據此，ACS須就其在本集團商店經營之服務櫃位、提款機及還款機向本集團支付定額月租。於一九九八年十一月二十七日，聯交所授予本公司一項有條件豁免權，在若干條件限制下，豁免本公司嚴格遵守上市規則第14.25(1)條有關披露該等交易之規定。截至二零零三年二月二十八日止年度，ACS已付及應付租金總額約為港幣7,156,000元。該數額並不超過聯交所規定之港幣10,000,000元或本公司經審核綜合有形資產淨值之賬面值3% (以較高者為準)。獨立非執行董事認為，該等交易或有關該等交易之特許權協議條款乃於本公司之日常及一般業務中按一般商業條款及有關特許權協議之條款訂立，且對本公司股東而言乃屬公平合理。

除上文披露者外，在本公司、其附屬公司、其最終控股公司或其任何同系附屬公司於年終或年內任何時間已訂立之重大合約中，本公司之董事概無擁有直接或間接重大權益。

主要股東

於二零零三年二月二十八日，根據披露權益條例第十六(一)條設存之主要股東名冊顯示，下列股東直接或間接擁有本公司已發行股本10%或以上之權益：

名稱	股份數目	%
AEON Co., Ltd.	186,276,000 (附註)	71.64

附註：該等股份其中177,500,000股乃由AEON Co., Ltd.持有、7,000,000股由JUSCO (U.S.A.) Inc. (AEON Co., Ltd.之全資附屬公司)持有及1,776,000股由ACS持有。AEON Co., Ltd.實益擁有ACS之66.22%股權，故根據披露權益條例被視為擁有ACS所實益擁有本公司股份之權益。

除上文披露者外，本公司未獲知會於二零零三年二月二十八日有任何股東直接或間接持有相當於本公司已發行股本10%或以上之其他權益。

可購入股份或債券之安排

年內，本公司、其附屬公司、其最終控股公司或其任何同系附屬公司概無參與訂立任何安排，致使本公司董事可藉購入本公司或任何其他法人團體之股份或債券而獲益。

購回、售出或贖回上市證券

年內，本公司及其附屬公司概無購回、售出或贖回任何本公司之上市證券。

捐款

年內，本集團作慈善及其他用途之捐款約達港幣1,225,000元。

遵守最佳應用守則

本公司於截至二零零三年二月二十八日止年度一直遵守香港聯合交易所有限公司證券上市規則附錄14所載之最佳應用守則。

核數師

本公司將於股東週年大會上提呈一項決議案，續聘德勤•關黃陳方會計師行為本公司之核數師。

承董事會命



董事總經理

石井和正

香港，二零零三年五月十六日

德勤·關黃陳方會計師行

Certified Public Accountants
26/F, Wing On Centre
111 Connaught Road Central
Hong Kong

香港中環干諾道中111號
永安中心26樓

**Deloitte
Touche
Tohmatsu**

致

JUSCO STORES (HONG KONG) CO., LIMITED

吉之島(香港)百貨有限公司

(於香港註冊成立之有限公司)

全體股東

本行已完成審核刊於第21頁至第47頁按照香港普遍採納之會計原則編製之財政報告。

董事及核數師之個別責任

《公司條例》規定董事須編製真實與公平之財政報告。在編製該等財政報告時，董事必須貫徹採用合適之會計政策。

本行之責任是根據本行審核工作之結果，對該等財政報告表達獨立意見，並向股東作出報告。

意見之基礎

本行是按照香港會計師公會頒佈之核數準則進行審核工作。審核範圍包括以抽查方式查核與財政報告所載數額及披露事項有關之憑證，亦包括評估董事於編製該等財政報告所作出之重大估計和判斷，所釐定之會計政策是否適合 貴公司及 貴集團之具體情況，及是否貫徹應用並足夠地披露該等會計政策。

本行在策劃和進行審核工作時，均以取得一切本行認為必須之資料及解釋為目標，使本行能獲得充份之憑證，就該等財政報告是否存有重要錯誤陳述，作出合理之確定。在表達意見時，本行亦已衡量該等財政報告所載之資料在整體上是否足夠。本行相信，本行之審核工作已為下列意見建立合理之基礎。

意見

本行認為，上述之財政報告均真實與公平地反映 貴公司及 貴集團於二零零三年二月二十八日之財政狀況及 貴集團截至該日止年度之溢利和現金流量，並已按照《公司條例》妥善編製。

Deloitte Touche Tohmatsu

德勤·關黃陳方會計師行

執業會計師

香港，二零零三年五月十六日

綜合收入報表

截至二零零三年二月二十八日止年度

	附註	二零零三年 港幣千元	二零零二年 港幣千元
營業額		3,961,113	3,720,924
其他經營收入		213,529	213,421
投資收入	5	4,835	5,147
存貨變動		(2,882,029)	(2,673,153)
員工成本		(380,418)	(362,016)
折舊		(90,199)	(85,140)
清理物業、廠房及設備虧損		(440)	(2,824)
開業前費用	6	(14,180)	(4,206)
物業、廠房及設備減損	7	—	(12,000)
其他經營費用		(729,149)	(685,680)
營業溢利	8	83,062	114,473
融資成本	9	(23)	(125)
除稅前經常業務溢利		83,039	114,348
所得稅支出	12	(29,718)	(31,931)
未計少數股東權益前溢利		53,321	82,417
少數股東權益		3,575	(5,459)
本年度純利		56,896	76,958
股息	13	24,700	39,000
每股盈利	14	21.88仙	29.60仙

綜合資產負債表

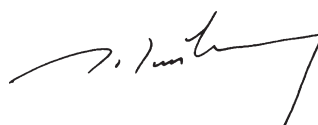
二零零三年二月二十八日

	附註	二零零三年 港幣千元	二零零二年 港幣千元
非流動資產			
物業、廠房及設備	15	407,978	398,838
投資證券	17	3,936	3,936
		411,914	402,774
流動資產			
存貨		328,485	269,853
應收貿易賬項	18	5,530	6,057
其他應收賬項、預付款項及按金		125,588	118,768
一間同系附屬公司之欠款	19	14,304	19,685
銀行結存及現金		409,431	354,854
		883,338	769,217
流動負債			
應付貿易賬項	20	577,857	508,569
其他應付賬項及應計費用		205,058	197,078
欠同系附屬公司之款項	21	8,819	3,939
欠最終控股公司之款項	22	27,921	23,640
融資租約之承擔	23	200	—
稅項		9,599	17,355
應派股息		97	86
		829,551	750,667
流動資產淨額		53,787	18,550
		465,701	421,324
資本及儲備			
股本	24	52,000	52,000
股份溢價及儲備		374,646	342,837
		426,646	394,837
少數股東權益		38,504	26,487
非流動負債			
融資租約之承擔	23	551	—
		465,701	421,324

第21頁至第47頁之財政報告經獲董事會於二零零三年五月十六日批准及授權發放，並由下列董事代表簽署：



石井和正
董事



黃敏儒
董事

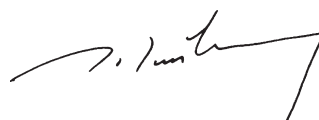
資產負債表

二零零三年二月二十八日

	附註	二零零三年 港幣千元	二零零二年 港幣千元
非流動資產			
物業、廠房及設備	15	281,876	340,478
於附屬公司之投資	16	64,935	31,227
投資證券	17	3,936	3,936
		350,747	375,641
流動資產			
存貨		285,368	256,666
應收貿易賬項	18	4,372	4,664
其他應收賬項、預付款項及按金		101,282	101,996
附屬公司之欠款		15,643	7,452
一間同系附屬公司之欠款	19	14,304	19,685
銀行結存及現金		254,425	226,561
		675,394	617,024
流動負債			
應付貿易賬項	20	411,827	410,102
其他應付賬項及應計費用		156,804	170,733
欠同系附屬公司之款項	21	8,797	3,939
欠最終控股公司之款項	22	27,921	23,640
稅項		6,464	13,114
應派股息		97	86
		611,910	621,614
流動資產(負債)淨額			
		63,484	(4,590)
		414,231	371,051
資本及儲備			
股本	24	52,000	52,000
股份溢價及儲備	25	362,231	319,051
		414,231	371,051



石井和正
董事



黃敏儒
董事

綜合權益變動表

截至二零零三年二月二十八日止年度

	股本	股份溢價	換算儲備	中國 法定儲備	保留溢利	總額
	港幣千元	港幣千元	港幣千元	港幣千元	港幣千元	港幣千元
於二零零一年三月一日	52,000	63,158	(588)	705	240,967	356,242
換算未於收入報表確認之						
海外業務產生之匯兌差額	—	—	637	—	—	637
年度溢利	—	—	—	—	76,958	76,958
轉撥·扣減少數股東						
權益部份	—	—	—	159	(159)	—
股息	—	—	—	—	(39,000)	(39,000)
於二零零二年二月二十八日	52,000	63,158	49	864	278,766	394,837
換算未於收入報表確認之						
海外業務產生之匯兌差額	—	—	(387)	—	—	(387)
年度溢利	—	—	—	—	56,896	56,896
轉撥·扣減少數股東						
權益部份	—	—	—	964	(964)	—
股息	—	—	—	—	(24,700)	(24,700)
於二零零三年二月二十八日	52,000	63,158	(338)	1,828	309,998	426,646

中國法定儲備乃適用於本公司附屬公司之有關中國法律規定之儲備。

綜合現金流動表

截至二零零三年二月二十八日止年度

	二零零三年 港幣千元	二零零二年 港幣千元
經營業務		
經營溢利	83,062	114,473
經下列之調整：		
投資收入	(4,835)	(5,147)
折舊	90,199	85,140
出售物業、廠房及設備虧損	440	2,824
物業、廠房及設備減損	—	12,000
未計營運資金變動前經營現金流量	168,866	209,290
存貨增加	(58,590)	(42,440)
應收貿易賬項減少(增加)	531	(1,129)
其他應收賬項、預付款項及按金增加	(6,765)	(9,189)
一間同系附屬公司之欠款減少(增加)	5,381	(2,742)
應付貿易賬項增加	68,968	32,469
其他應付賬項及應計費用增加	9,799	19,392
欠同系附屬公司之款項增加(減少)	4,880	(864)
欠最終控股公司之款項增加	4,281	2,686
經營所得現金	197,351	207,473
已繳香港利得稅	(26,496)	(4,263)
已繳中華人民共和國所得稅	(10,982)	(16,216)
已付利息	(23)	(125)
已收利息	4,342	4,654
經營業務所得現金淨額	164,192	191,523
投資業務		
收取上市投資證券之股息	493	493
購置物業、廠房及設備	(100,707)	(78,286)
出售物業、廠房及設備所得款項	17	76
投資業務所用現金淨額	(100,197)	(77,717)
融資活動		
已付股息	(24,689)	(38,986)
已付予少數股東之股息	(2,370)	(2,142)
償還融資租約之承擔	(51)	—
少數股東貢獻	18,151	—
融資活動所用現金淨額	(8,959)	(41,128)
現金及現金等額增加淨額	55,036	72,678
年初之現金及現金等額	354,854	280,691
匯率變動影響	(459)	1,485
年終之現金及現金等額	409,431	354,854
現金及現金等額結存之分析		
銀行結存及現金	409,431	354,854

1. 一般事項

本公司乃於香港註冊成立之公眾有限公司，其股份在香港聯合交易所有限公司上市，而最終控股公司為於日本註冊成立及上市之公司AEON Co., Ltd.。

本集團之主要業務乃經營綜合購物百貨公司。

2. 採納會計實務準則

於本年度，本集團首次採納多項由香港會計師公會頒佈之新及經修訂會計實務準則（「會計實務準則」）。採納此等準則引致須呈列權益變動表及現金流動表之呈列格式有所改變，惟對本年度或過往會計期間之業績並無重大影響。因此，毋須作出前期調整。

外幣

會計實務準則第11號「外幣換算」已取消於期內以收市匯率換算海外附屬公司收入表之選擇。彼等現時須以平均匯率換算。因此，於綜合賬目時，本集團附屬公司之資產及負債乃按結算日之匯率換算。收入及支出項目則按期內之平均匯率換算。產生之匯兌差額（如有）歸類為資本，並轉撥至本集團之換算儲備。有關匯兌差額於出售附屬公司之期間確認為收入或支出。此會計政策之變動對本年度或過往會計期間之業績並無任何重大影響。

現金流動表

本年度，本集團採納會計實務準則第15號（經修訂）「現金流動表」。根據會計實務準則第15號（經修訂），現金流動分為三個類別—經營、投資及融資活動，而非過往之五個類別。過往分開呈列之利息及股息分別分類為經營、投資及融資活動現金流動。由收入相關稅務而產生之現金流量分類為經營業務，除非可另行識別為投資及融資活動。海外附屬公司之現金流量已按現金流動產生之日而非結算日之適用匯率重新換算。

僱員福利

本年度，本集團採納會計實務準則第34號「僱員福利」，該準則引入僱員福利之量度規則，包括退休福利計劃。由於本集團僅參與界定供款退休福利計劃，故採納會計實務準則第34號並無對財務報表造成任何重大影響。

財政報告附註

截至二零零三年二月二十八日止年度

3. 主要會計政策

財政報告乃根據歷史成本會計常規編製。

編製財政報告所採用之主要會計政策符合香港普遍採納之會計原則，詳情如下：

綜合賬目之基準

綜合財政報告包括本公司及其附屬公司計至每年二月二十八日之財政報告。

於附屬公司之投資

於附屬公司之投資乃按成本值扣減任何確定減損入賬，並列於本公司之資產負債表內。

營業額

營業額指年內售出貨品予顧客之發票值(經扣除折扣)。

收入確認

銷售額乃於貨物售出時確認。

向獲授特許權人士收取之租金乃以直線基準於有關特許權協議年期內確認。

銀行存款之利息收入乃按時間基準參照尚餘本金根據適用利率計算。

投資之股息收入乃於本集團收取有關款項之權利確定時確認。

物業、廠房及設備

物業、廠房及設備(在建工程除外)乃按成本值減折舊及累積減損入賬。

在建工程乃按成本值入賬，而成本值包括就興建樓宇裝置、傢俬、裝置及設備所承擔之一切開支與該等資產應佔之直接成本。

3. 主要會計政策(續)

物業、廠房及設備(續)

物業、廠房及設備(在建工程除外)之折舊乃按其估計可使用年期於每年分期撇銷成本至其估計剩餘價值。折舊所採用之比率及估計剩餘價值如下：

	折舊率	估計剩餘價值
樓宇裝置	按預計可使用年期或(如為較短期間) 有關租約年期以直線基準計算	成本值之5%-10%
傢俬、裝置及設備	首5年每年15%及第6年20%或 每年 $6\frac{2}{3}\%$ -25%	零至成本值 之10%
汽車	首3年每年22.5%及第4年27.5%或每年20%	成本值之5%-10%

就在建工程而言，待興建工程完成並可按其擬定用途使用時將提撥折舊。

根據融資租約持有之資產乃按本集團持有資產之基準而預計之可使用年期或相關租約年期之較短者計算折舊。

價值港幣5,000元以下之物品之所有資本開支乃於發生年內自收入報表中扣除。

清理或廢置資產時產生之盈虧乃按銷售所得款項與資產之賬面值間之差額計算，並於收入報表中確認入賬。

3. 主要會計政策(續)

租賃資產

如租約之條款將有關資產所有權之絕大部份風險及回報轉移至本集團，該租約歸類為融資租約。根據融資租約持有之資產乃按其於購入日期之公平值撥充資本。出租人之相應負債在扣除利息費用後，於資產負債表入賬為融資租約。融資成本指所購入資產之總承擔及公平值之差額，於相關租約及合約期內於收入報表中扣除，以使各會計期間之剩餘承擔可定期扣除。

所有其他租約則歸類為經營租約，而租金則按直線基準於相關租約期於收入報表中扣除。

證券投資

投資證券指就已確定之長期策略而持有之證券，乃按成本減並非短暫性質之虧減數額入賬。

減損

於各結算日，本集團檢討其資產之賬面數額，以決定是否有任何指示此等資產已蒙受減損。倘若一項資產之可收回數額估計低於其賬面數額，則其賬面數額削減至其可收回數額。減損立即確認為一項開支。

在減損其後扭轉時，資產之賬面數額增加至其已修訂之估計可收回數額，但增加後資產之賬面值不超過對上年度倘若資產並無確認減損時之賬面數額。減損扭轉則立即確認為一項收益。

存貨

存貨指持有待轉售之商品，按成本值與可變現淨值兩者中之較低值列賬，並採用零售價方法計算。

3. 主要會計政策(續)

外幣

外幣交易最初乃按交易日之匯率換算。以外幣結算之貨幣資產及負債乃按結算日之匯率重新換算。匯兌所產生之溢利及虧損於收入報表中處理。

於綜合賬目時，以港幣以外之貨幣為結算單位之附屬公司資產及負債，乃按結算日之匯率換算。收入及開支項目按期內之平均匯率換算。兌匯差額(如有)歸類為資本，並轉撥至本集團之換算儲備。該換算差額於附屬公司出售期內確認為收入或支出。

稅項

稅項支出乃根據本年度之業績就毋須課稅或不可扣除之項目作出調整後計算。就稅務所確認與在財政報告中所確認之收入及支出之若干項目於不同會計期間會產生時差。有關時差之稅務影響乃根據負債法計算，並對可預見將來可能出現之負債或資產在財政報告中確認並列作遞延稅項。

退休福利計劃

於收入報表內支銷之退休金費用指須向本集團界定供款計劃支付之本年度供款。

財政報告附註

截至二零零三年二月二十八日止年度

4. 業務及地區分類

地區分類

本集團業務位於香港及香港以外之中華人民共和國(「中國」)其他地區。

有關地區及市場分類資料呈列如下：

二零零三年

截至二零零三年二月二十八日止年度

	香港 港幣千元	中國 港幣千元	抵銷 港幣千元	綜合 港幣千元
營業額				
收益總額	3,224,259	736,854	—	3,961,113
業績				
營業溢利	79,519	3,543	—	83,062
融資成本	(23)	—	—	(23)
除稅前經常業務溢利	79,496	3,543	—	83,039
所得稅支出	(19,846)	(9,872)	—	(29,718)
未計少數股東權益前溢利(虧損)	59,650	(6,329)	—	53,321

於二零零三年二月二十八日

	香港 港幣千元	中國 港幣千元	抵銷 港幣千元	綜合 港幣千元
資產及負債				
資產				
綜合資產總值	961,206	349,689	(15,643)	1,295,252
負債				
分部負債	605,446	229,949	(15,643)	819,752
未經分配企業負債				10,350
綜合負債總額				830,102

4. 業務及地區分類(續)

地區分類(續)

	截至二零零三年二月二十八日止年度		
	香港 港幣千元	中國 港幣千元	綜合 港幣千元
其他資料			
資本增添	10,629	88,979	99,608
折舊	68,810	21,389	90,199
出售物業、廠房及設備虧損	404	36	440

二零零二年

	截至二零零二年二月二十八日止年度			
	香港 港幣千元	中國 港幣千元	抵銷 港幣千元	綜合 港幣千元
營業額				
收益總額	3,177,714	543,210	—	3,720,924
業績				
營業溢利	78,668	35,805	—	114,473
融資成本	(125)	—	—	(125)
除稅前經常業務溢利	78,543	35,805	—	114,348
所得稅支出	(17,100)	(14,831)	—	(31,931)
未計少數股東權益前溢利	61,443	20,974	—	82,417

財政報告附註

截至二零零三年二月二十八日止年度

4. 業務及地區分類(續)

地區分類(續)

二零零二年

	於二零零二年二月二十八日			綜合 港幣千元
	香港 港幣千元	中國 港幣千元	抵銷 港幣千元	
資產及負債				
資產				
綜合資產總值	961,438	218,005	(7,452)	1,171,991
負債				
分部負債	608,500	132,264	(7,452)	733,312
未經分配企業負債				17,355
綜合負債總額				750,667

截至二零零二年二月二十八日止年度

	香港	中國	綜合
	港幣千元	港幣千元	港幣千元
其他資料			
資本增添	56,116	19,751	75,867
折舊	71,434	13,706	85,140
出售物業、廠房及設備虧損	2,479	345	2,824
於收入中確認之減損	12,000	—	12,000

業務分類

由於本集團僅從事經營綜合購物百貨業務，因此並無按主要業務活動作業務分類分析。

5. 投資收入

	本集團	
	二零零三年 港幣千元	二零零二年 港幣千元
上市投資證券之股息收入	493	493
銀行存款之利息收入	4,342	4,654
	4,835	5,147

6. 開業前費用

開業前費用包括員工成本港幣5,196,000元(二零零二年：港幣1,773,000元)。

7. 物業、廠房及設備減損

去年之減損乃根據本集團樓宇建構物所在若干店舖之資本開支按折讓率計算之使用價值估計。

8. 營業溢利

	本集團	
	二零零三年 港幣千元	二零零二年 港幣千元
營業溢利已扣除(計入)：		
核數師酬金	1,430	1,158
折舊		
— 擁有資產	90,152	85,140
— 融資租賃資產	47	—
	90,199	85,140
有關租賃物業營業租約租金		
— 最低租約款項	354,195	323,419
— 或然租金(附註)	11,254	8,098
租賃傢俬、裝置及設備	—	1,600
	365,449	333,117
退休福利計劃供款，已扣除遭沒收之供款 港幣665,000元(二零零二年：港幣1,460,000元)	12,965	13,432
應付予最終控股公司之專利費	26,363	22,868
向獲授特許權人士收取之租金		
— 最低租約款項	(153,918)	(150,008)
— 或然租金(附註)	(33,358)	(41,724)
	(187,276)	(191,732)

附註： 或然租金之計算乃按照佔用場地有關業務之營業額某百分比超出根據有關租賃協議列明之最低租金為基準。

財政報告附註

截至二零零三年二月二十八日止年度

9. 融資成本

	本集團	
	二零零三年 港幣千元	二零零二年 港幣千元
須於五年內悉數償還之銀行借款利息	23	125

10. 董事報酬

	本集團	
	二零零三年 港幣千元	二零零二年 港幣千元
董事袍金：		
執行董事	120	120
非執行董事	793	1,301
	913	1,421
其他報酬：		
執行董事		
薪金及其他福利	7,226	7,656
退休福利計劃供款	128	125
非執行董事	—	—
報酬總額	8,267	9,202

上文披露之款額包括支付予獨立非執行董事之董事袍金港幣380,000元(二零零二年：港幣380,000元)。

董事報酬之幅度如下：

	董事數目	
	二零零三年	二零零二年
港幣零元至港幣1,000,000元	7	7
港幣1,000,001元至港幣1,500,000元	2	3
港幣1,500,001元至港幣2,000,000元	2	1
港幣2,000,001元至港幣2,500,000元	—	1
	11	12

11. 僱員報酬

本集團五位最高薪金人士中，五位(二零零二年：五位)為本公司董事，彼等之報酬詳情載於上文附註10。

12. 所得稅支出

	本集團	
	二零零三年 港幣千元	二零零二年 港幣千元
支出包括：		
按估計應課稅溢利16%計算之香港利得稅	19,745	17,100
以往年度撥備不足	101	—
	19,846	17,100
中國所得稅	9,872	14,831
	29,718	31,931

中國所得稅乃根據附屬公司之估計應課稅溢利之33%計算。

本年度並無確認之潛在遞延稅項退回詳情載於附註27。

13. 股息

	本集團	
	二零零三年 港幣千元	二零零二年 港幣千元
二零零二年末期股息每股港幣9.5仙 (二零零一年：港幣13.0仙)	24,700	33,800
已派發中期股息每股港幣零仙(二零零二年：港幣2.0仙)	—	5,200
	24,700	39,000

末期股息每股普通股港幣9.0仙，總額共達港幣23,400,000元，經由董事提議，須獲股東於股東大會通過。

財政報告附註

截至二零零三年二月二十八日止年度

14. 每股盈利

每股盈利乃根據本集團本年度之純利港幣56,896,000元(二零零二年：港幣76,958,000元)與年內已發行普通股260,000,000股(二零零二年：260,000,000股)計算。

15. 物業、廠房及設備

	傢俬、裝置				總額 港幣千元
	樓宇裝置 港幣千元	及設備 港幣千元	汽車 港幣千元	在建工程 港幣千元	
本集團					
成本值					
二零零二年三月一日	565,029	212,242	2,726	11,508	791,505
換算調整	209	55	6	37	307
增添	33,762	31,917	1,241	32,688	99,608
轉撥	37,585	3,969	—	(41,554)	—
清理	—	(809)	—	—	(809)
二零零三年二月二十八日	636,585	247,374	3,973	2,679	890,611
折舊					
二零零二年三月一日	262,989	128,389	1,289	—	392,667
換算調整	94	22	3	—	119
本年度撥備	61,881	27,802	516	—	90,199
清理時抵銷	—	(352)	—	—	(352)
二零零三年二月二十八日	324,964	155,861	1,808	—	482,633
賬面淨值					
二零零三年二月二十八日	311,621	91,513	2,165	2,679	407,978
二零零二年二月二十八日	302,040	83,853	1,437	11,508	398,838

15. 物業、廠房及設備(續)

	傢俬、裝置				總額
	樓宇裝置	及設備	汽車	在建工程	
	港幣千元	港幣千元	港幣千元	港幣千元	港幣千元
本公司					
成本值					
二零零二年三月一日	500,508	195,415	988	—	696,911
增添	3,206	7,035	—	388	10,629
轉撥	260	80	—	(340)	—
清理	—	(470)	—	—	(470)
二零零三年二月二十八日	503,974	202,060	988	48	707,070
折舊					
二零零二年三月一日	234,383	121,711	339	—	356,433
本年度撥備	46,163	22,465	182	—	68,810
清理時抵銷	—	(49)	—	—	(49)
二零零三年二月二十八日	280,546	144,127	521	—	425,194
賬面淨值					
二零零三年二月二十八日	223,428	57,933	467	48	281,876
二零零二年二月二十八日	266,125	73,704	649	—	340,478

傢俬、裝置及設備之賬面淨值包括融資租賃資產港幣755,000元(二零零一年：無)。

財政報告附註

截至二零零三年二月二十八日止年度

16. 於附屬公司之投資

	本公司	
	二零零三年 港幣千元	二零零二年 港幣千元
非上市投資，按成本值	64,935	31,227

有關附屬公司於二零零三年二月二十八日之詳情如下：

名稱	業務架構形式	註冊/經營 地點	繳足 註冊資本	本集團	
				所持有註冊 資本比例	主要業務
廣東吉之島天貿 百貨有限公司(「GDJ」)	股本合資	中國	人民幣51,700,000元	65%	一般貨品銷售店
深圳吉之島友誼 百貨有限公司	股本合資	中國	人民幣55,000,000元	65%	一般貨品銷售店

GDJ與一中國合營方訂立協議，於中國經營百貨公司。所有交易均以中國合營方之名義進行。根據協議，GDJ須承擔有關百貨公司之全部風險及負債。GDJ將可享有經扣除支付予中國合營方之年度固定金額後之100%純利。

於結算日，有關經營於財政報告確認之資產、負債及營業額總額如下：

	本集團	
	二零零三年 港幣千元	二零零二年 港幣千元
資產	86,909	36,492
負債	102,198	48,107
營業額	282,636	156,610

17. 投資證券

	本集團及本公司	
	二零零三年 港幣千元	二零零二年 港幣千元
股本證券：		
香港之上市股份，按成本值	2,196	2,196
債務證券：		
非上市會所債券，按成本值	1,740	1,740
	3,936	3,936
上市證券之市值	9,933	12,109

上文所詳載之上市證券乃於一間同系附屬公司之投資。

18. 應收貿易賬項

由於大部份應收貿易賬項均由信用咭銷售產生，本集團並無界定之固定信貸政策。

以下為結算日應收貿易賬項之賬齡分析：

	本集團		本公司	
	二零零三年 港幣千元	二零零二年 港幣千元	二零零三年 港幣千元	二零零二年 港幣千元
到期日前	3,885	3,803	3,552	2,410
逾期不超過30日	985	145	160	145
逾期30日以上	660	2,109	660	2,109
	5,530	6,057	4,372	4,664

財政報告附註

截至二零零三年二月二十八日止年度

19. 一間同系附屬公司之欠款

本集團及本公司

上述欠款乃無抵押、免息及須按通知償還。

20. 應付貿易賬項

以下為結算日應付貿易賬項之賬齡分析：

	本集團		本公司	
	二零零三年 港幣千元	二零零二年 港幣千元	二零零三年 港幣千元	二零零二年 港幣千元
到期日前	526,964	466,312	385,885	384,843
逾期不超過30日	22,737	16,302	6,224	4,947
逾期30日以上	28,156	25,955	19,718	20,312
	577,857	508,569	411,827	410,102

21. 欠同系附屬公司之款項

本集團及本公司

上述欠款乃無抵押、免息及須按通知償還。

22. 欠最終控股公司之款項

本集團及本公司

上述欠款乃無抵押、免息及須按通知償還。

23. 融資租約之承擔

	最低租賃付款		最低租賃付款之現值	
	二零零三年 港幣千元	二零零二年 港幣千元	二零零三年 港幣千元	二零零二年 港幣千元
融資租約應付金額：				
一年內	200	—	200	—
第二年至第五年(包括首尾兩年)	551	—	551	—
	751	—	751	—
減：未來融資費用	—	—	—	—
租約承擔之現值	751	—	751	—
減：計入流動負債之 十二個月內到期部份			(200)	—
十二個月後到期之金額			551	—

根據融資租約租賃其若干裝置及設備乃本集團一貫之政策。租賃為期四年，免息、定額償還，並無訂立或然租金安排。

24. 股本

二零零三年及二零零二年
港幣千元

法定股本：

350,000,000股普通股(每股面值港幣0.20元)

70,000

已發行及繳足股本：

260,000,000股普通股(每股面值港幣0.20元)

52,000

財政報告附註

截至二零零三年二月二十八日止年度

25. 股份溢價及儲備

	股份溢價 港幣千元	保留溢利 港幣千元	總額 港幣千元
本公司			
二零零一年三月一日	63,158	227,213	290,371
本年度純利	—	67,680	67,680
股息	—	(39,000)	(39,000)
二零零二年二月二十八日	63,158	255,893	319,051
本年度純利	—	67,880	67,880
股息	—	(24,700)	(24,700)
二零零三年二月二十八日	63,158	299,073	362,231

本公司於二零零三年二月二十八日可分派予股東之儲備為保留溢利港幣299,073,000元(二零零二年：港幣255,893,000元)。

26. 主要非現金交易

二零零三年二月二十八日之其他應付賬項及應計費用包括有關購買物業、廠房及設備而於該日尚未繳付之款額港幣708,000元(二零零二年：港幣2,609,000元)。

年內，本集團於租賃開始時就有關資產之資本總值港幣802,000元(二零零二年：無)訂立融資租賃安排。

27. 遞延稅項

於結算日，未撥備之遞延稅項資產之主要組成部份如下：

	本集團		本公司	
	二零零三年 港幣千元	二零零二年 港幣千元	二零零三年 港幣千元	二零零二年 港幣千元
下列原因引致時差之稅務影響：				
免稅額高於會計折舊額	(9,572)	(6,217)	(9,572)	(6,217)
稅務虧損	(4,832)	—	—	—
其他時差	(4,317)	(2,699)	(358)	677
遞延稅項資產淨額	(18,721)	(8,916)	(9,930)	(5,540)

27. 遞延稅項(續)

由於遞延稅項資產不一定於可見將來出現，因此於本年度財政報告不予確認。

本年度未撥備之遞延稅項(退回)支出數額如下：

	本集團	
	二零零三年 港幣千元	二零零二年 港幣千元
下列原因引致時差之稅務影響：		
免稅額與會計折舊之差額	(3,355)	(4,903)
稅務虧損	(4,832)	—
其他時差	(1,618)	1,911
	(9,805)	(2,992)

28. 資本承擔

	本集團		本公司	
	二零零三年 港幣千元	二零零二年 港幣千元	二零零三年 港幣千元	二零零二年 港幣千元
就收購物業、廠房及設備 已訂約但未在財政報告 撥備之資本開支	2,662	13,783	—	—
就收購物業、廠房及設備 已批准但未訂約之資本開支	—	50,967	—	—
	2,662	64,750	—	—
對一間附屬公司已訂約但未在 財政報告撥備之資本注資	—	33,069	—	33,069

財政報告附註

截至二零零三年二月二十八日止年度

29. 營業租約安排

本集團及本公司作為承租人：

於結算日，本集團及本公司根據不可撤銷之營業租約就租賃物業須於日後支付之最低租約款項安排如下：

	本集團		本公司	
	二零零三年 港幣千元	二零零二年 港幣千元	二零零三年 港幣千元	二零零二年 港幣千元
一年內	366,340	345,107	283,802	300,710
第二至第五年(包括首尾兩年)	1,323,223	1,344,810	1,036,106	1,136,222
五年後	1,001,062	1,131,664	815,594	1,056,551
	2,690,625	2,821,581	2,135,502	2,493,483

除上述者外，本集團之十二份(二零零二年：九份)租約及本公司之九份(二零零二年：八份)租約均須繳付或然租金，數額乃根據全年營業總額按固定百分比計算超過最低租約款項後之收費。

營業租約款項乃屬本集團店舖及職員宿舍之應付租金。店舖租約以一至十年租期不等磋商，租金則固定一至三年。職員宿舍以兩年固定租期磋商，租金固定一至兩年。

本集團及本公司作為出租人

於結算日，本集團及本公司已與獲授特許權人士就店舖樓面面積訂約，根據不可撤銷營業租約，以下各個期間之日後支付之最低租約款項如下：

	本集團		本公司	
	二零零三年 港幣千元	二零零二年 港幣千元	二零零三年 港幣千元	二零零二年 港幣千元
一年內	114,818	94,164	109,753	93,881
第二至第五年(包括首尾兩年)	53,570	39,560	47,031	39,486
	168,388	133,724	156,784	133,367

租約以一至六年不等租期磋商。除最低租約款項外，本集團及本公司根據有關租賃協議應享有獲授特許權人士營業額之固定百分比減最低租約款項所得之或然租金。

30. 退休福利計劃

於香港營業之本公司已於二零零一年十二月參與根據強制性公積金條例登記之強制性公積金計劃(「強積金計劃」)。本年度已付或應付予強積金計劃之供款自收入報表扣除。供款相等於本公司依照政府規例應付予強積金計劃之供款。除強積金供款外，供款亦包括為若干作自願供款僱員按計劃規例指定比率之自願供款。

本公司亦為所有合資格僱員設有定額供款公積金計劃。該計劃之資產乃與本公司之資產分開持有，存於由信託人控制之基金內。於收入報表中扣除之公積金計劃供款即本公司按該計劃規則所指定比率支付予基金之供款。倘僱員於全數享有供款前脫離該計劃，則本公司應付之供款會扣除已遭沒收供款之數額。

中國附屬公司僱用之僱員為中國政府所經營之國家管理退休福利計劃之成員。中國附屬公司照規定須按彼等工資之若干百分比供款予退休福利計劃以支付福利開支。有關此等退休福利計劃，本集團之唯一責任為根據計劃作出規定供款。

於結算日，因僱員脫離退休福利計劃而可用以扣除未來數年應付供款之已遭沒收供款總額約為港幣35,000元(二零零二年：港幣73,000元)。

31. 關連人士交易

年內，本集團與關連人士進行之交易如下：

	交易性質	二零零三年 港幣千元	二零零二年 港幣千元
同系附屬公司	佣金支出	18,179	20,388
	購買貨品	43,004	37,131
	來自獲授特許權人士之租金收入	7,156	7,627
最終控股公司	專利權支出	26,363	22,868
附屬公司之少數股東	租金支出及管理費	36,720	29,370

31. 關連人士交易(續)

佣金支出乃就本集團客戶所進行之若干購物及一間同系附屬公司向本集團客戶提供若干免息租購信貸購物而支付。上述款項乃根據有關佣金協議就所進行之購物按佣金率計算。

購置貨品、租金支出及管理費乃根據估計市值基準或按有關各方釐定及協議之條款進行。就租金支出而言，除定額月租外，並須支付根據全年營業總額按固定百分比計算超逾有關租賃協議所載指定最低款項後之或然租金。

來自獲授特許權人士之租金收入乃就一間同系附屬公司在本集團商店經營之服務櫃位、提款機及還款機而收取。上述款項乃根據有關特許權協議按月租計算。

專利權支出乃根據一項技術支援協議就一間商店之經調整溢利總額按固定百分比或就其他商店之樓面面積按固定百分比計算。

年內，本集團從一間同系附屬公司收取股息收入共港幣493,000元(二零零二年：港幣493,000元)，此乃根據佔該同系附屬公司之股權百分比計算。

除上述者，本集團於去年捐出港幣848,000元(二零零二年：港幣674,000元)予AEON JUSCO Education and Environment Fund Limited(「該基金」)。本公司乃該基金之成員。該基金為無股本之擔保有限公司，乃於一九九八年二月十八日與AEON信貸財務(亞洲)有限公司合作設立。該基金之宗旨乃在香港特別行政區及中國其他地區推廣環保、文化交流及教育事務。本集團每年向該基金捐贈相當於本公司上一年度除稅前溢利1%之款項。

由上述關連人士交易所產生於結算日之未償還結存載於綜合資產負債表，以下結存則除外，包括於其他應收賬項、預付款項及按金內：

	二零零三年 港幣千元	二零零二年 港幣千元
附屬公司少數股東之欠款	11,586	10,937

五年財政摘要

	截至				
	一九九九年 二月二十八日 止年度 港幣千元	二零零零年 二月二十九日 止年度 港幣千元	二零零一年 二月二十八日 止年度 港幣千元	二零零二年 二月二十八日 止年度 港幣千元	二零零三年 二月二十八日 止年度 港幣千元
業績					
營業額	2,765,658	3,277,382	3,394,484	3,720,924	3,961,113
營業(虧損)溢利	(7,960)	53,806	102,715	114,473	83,062
融資成本	(6,232)	(5,898)	(1,213)	(125)	(23)
攤薄於一間附屬公司 之權益之收益	—	1,682	—	—	—
除稅前經常業務(虧損)溢利	(14,192)	49,590	101,502	114,348	83,039
所得稅項支出	(9,700)	(10,489)	(2,105)	(31,931)	(29,718)
未計少數股東權益前(虧損)溢利	(23,892)	39,101	99,397	82,417	53,321
少數股東權益	612	(6,585)	(7,161)	(5,459)	3,575
本年度(虧損)溢利淨額	(23,280)	32,516	92,236	76,958	56,896
資產及負債					
	於				
	一九九九年 二月二十八日 港幣千元	二零零零年 二月二十九日 港幣千元	二零零一年 二月二十八日 港幣千元	二零零二年 二月二十八日 港幣千元	二零零三年 二月二十八日 港幣千元
資產總值	1,083,404	930,694	1,065,452	1,171,991	1,295,252
負債總額	(836,098)	(636,902)	(686,365)	(750,667)	(830,102)
少數股東權益	(2,053)	(16,055)	(22,845)	(26,487)	(38,504)
股東資金	245,253	277,737	356,242	394,837	426,646

附註：本集團於二零零零年二月二十九日及二零零一年二月二十八日之資產及負債摘要乃自本公司年報內摘取並經過重列，以反映採納會計實務準則第9號(經修訂)就結算日後建議或宣派股息前過往期間調整之影響。